



## Instalacja i konfiguracja diPhoto Network

1. Uruchomić setup.exe
2. Po zainstalowaniu uruchomić program diPhoto Network

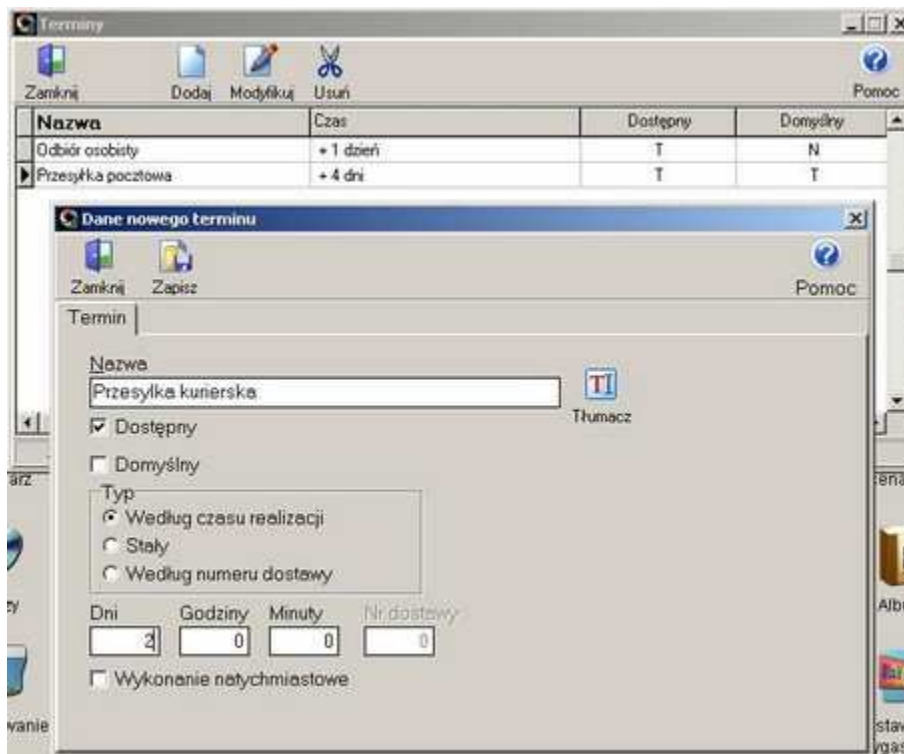


3. Kod do programu: 111222, następnie nacisnąć Zapisz.

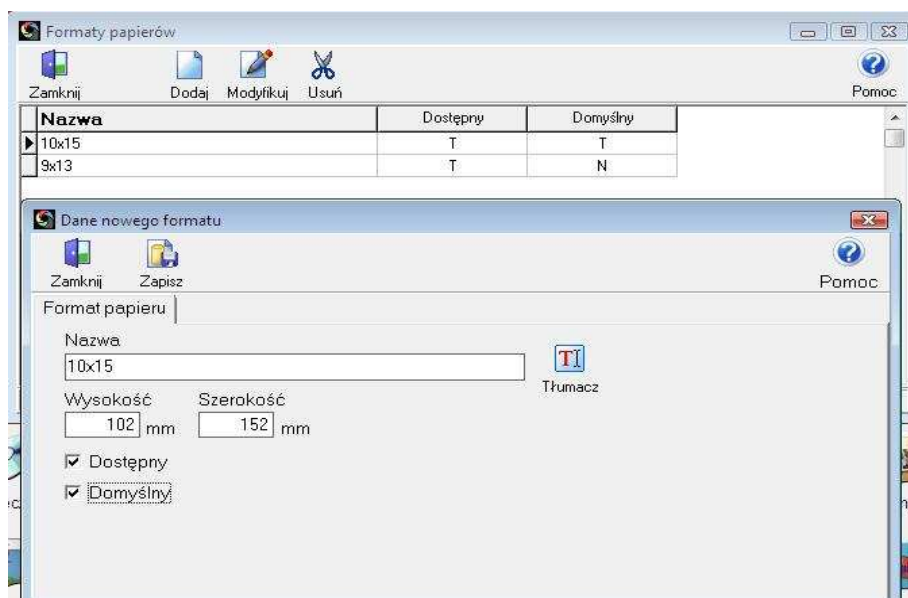


4. Po uruchomieniu należy skonfigurować podstawowe parametry programu (na obrazkach przykładowe poprawne definicje):

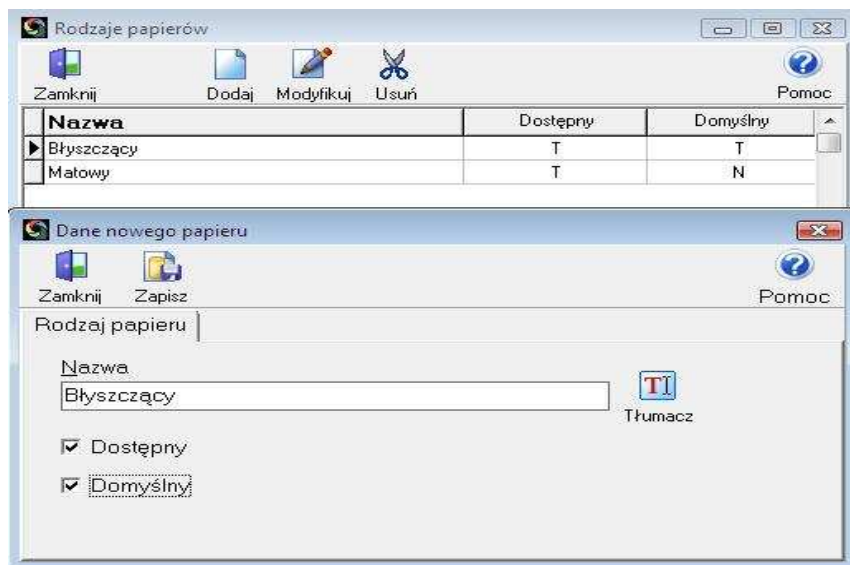
- Terminy



- Formaty

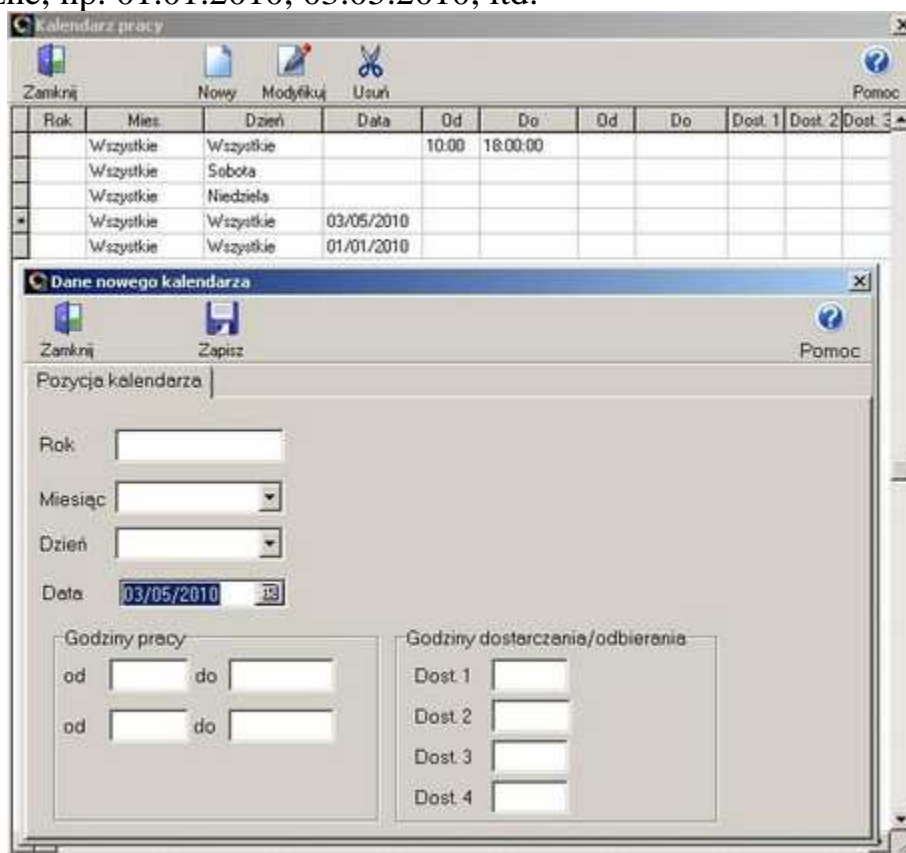


## - Rodzaj papierów



## - Kalendarz

Przykładowy zdefiniowany kalendarz pracy oznacza, że zakład czynny jest od poniedziałku do piątku w godz. 10 – 18. Nie wpisanie godzin pracy oznacza, że zakład jest zamknięty we wszystkie soboty i niedziele, oraz dodatkowo w wybrane dni świąteczne, np. 01.01.2010, 03.05.2010, itd.



## - Scenariusze

Przy definiowaniu scenariuszy pracy należy pamiętać, że dla każdego wcześniej zdefiniowanego terminu musi być przynajmniej jeden scenariusz pracy. Należy pamiętać też by jeden ze scenariuszy dotyczących danego terminu był oznaczony jako domyślny.

W podanym przykładzie dla terminu Odbiór osobisty istnieje tylko jedna możliwość: odbiór i płatność w zakładce fotograficznym przy odbiorze zlecenia. Dla terminów: Przesyłka pocztowa i Przesyłka kurierska klient może albo zapłacić przelewem bankowym, lub korzystając z serwisu Płatności.pl (Płatność internetowa) ewentualnie zapłacić u kuriera odbierając zlecenie (dla zamówień za pobraniem).

The screenshot shows the 'Scenariusze pracy' application window. The main window contains a table with the following data:

Nazwa	Termin	Odbiór	Zapłata	Zapłata ...	Dane klienta	Warunek	Wykonanie	Aktywny	Domyślny
Poczta - pobranie	Przesyłka pocztowa	U kuriera	U kuriera	Nie	Tak		Zewnętrzne	Tak	Nie
Kurier - doręczenie 1	Przesyłka kurierska	U kuriera	Płatność internetowa	Nie	Tak		Zewnętrzne	Tak	Tak
Kurier - doręczenie 2	Przesyłka kurierska	U kuriera	Przelew	Nie	Tak		Zewnętrzne	Tak	Nie
Kurier - pobranie	Przesyłka kurierska	U kuriera	U kuriera	Nie	Tak		Zewnętrzne	Tak	Nie
Odbiór osobisty	Odbiór osobisty	W punkcie odbioru	W punkcie odbioru	Nie	Tak		Zewnętrzne	Tak	Tak
Poczta - doręczenie 1	Przesyłka pocztowa	U kuriera	Płatność internetowa	Nie	Tak		Zewnętrzne	Tak	Tak
Poczta - doręczenie 2	Przesyłka pocztowa	U kuriera	Przelew	Nie	Tak		Zewnętrzne	Tak	Nie

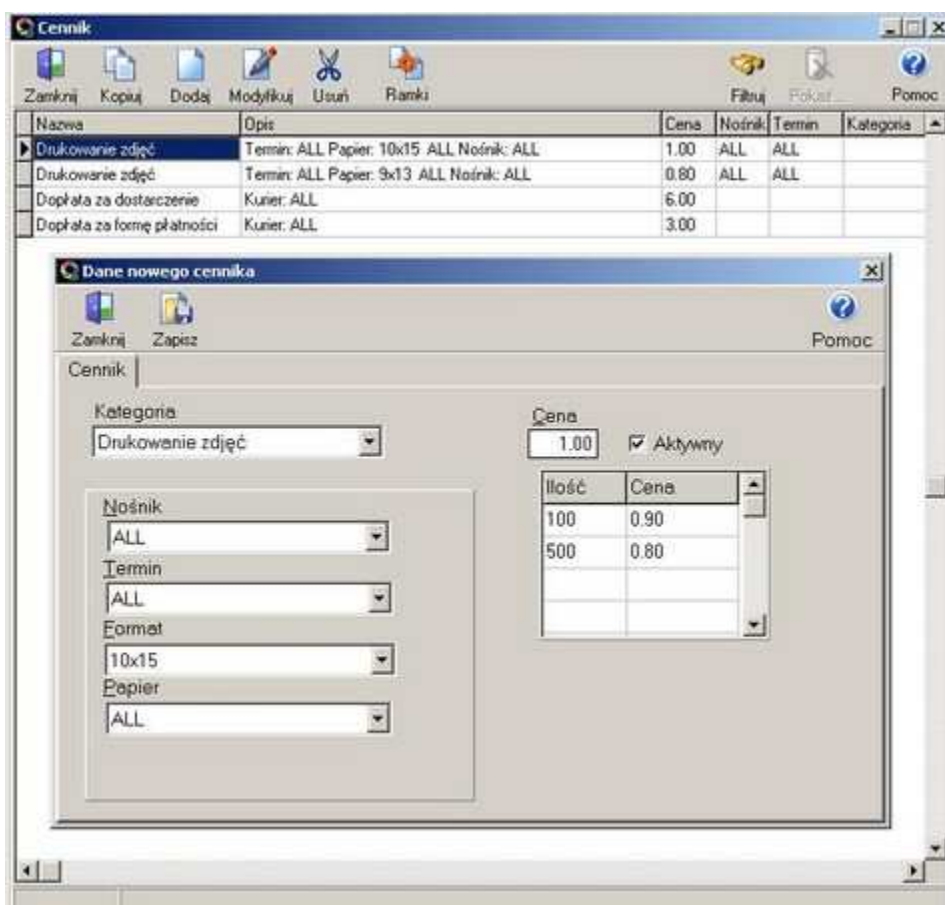
The 'Definicja scenariusza' dialog box is open, showing the configuration for the 'Poczta - pobranie' scenario:

- Nazwa: Poczta - pobranie (checked as Aktywny, unchecked as Domyślny)
- Termin: Przesyłka pocztowa
- Wykonanie: Zewnętrzne (poza kioskiem)
- Zapłata: U kuriera
- Odbiór: U kuriera
- Wymagana zapłata przed realizacją
- Wymagane dane klienta
- Warunek: (empty text box)

## - Cennik

Parametr ALL w tabeli oznacza, że dana opcja jest dostępna dla wszystkich dostępnych możliwości, np. jeżeli mam zdefiniowane 3 terminy, to TERMIN: ALL oznacza, że cena obowiązuje dla wszystkich 3 terminów.

Progi cenowe dla danego formatu oznaczają, że zdjęcia 10x15 w ilości od 1 – 99 będą w cenie 1PLN, od 100 – 499 po 0,90PLN, a od 500 szt. po 0,80PLN.



## - Punkty odbioru

Definiujemy tu miejsce (miejsca) gdzie klienci będą odbierać zlecenia osobiście.

**Punkty odbioru zleceń**

Zamknij Dodaj Modyfikuj Usuń Pomoc

Kod	Nazwa
* Zakład Foto	Zakład Fotograficzny "FOTO"

**Zastosuj**

Domyślny  Aktywny

Kod: Zakład Foto

Nazwa: Zakład Fotograficzny "FOTO"

Kraj: Polska

Kod pocztowy: 23-456

Miejscowość: Kraków

Adres: ul.Fotografów 4

E-mail: foto@biuro.pl

Telefon: 0-12 123-45-67

Komórka: 505-123456

NIP: 1234567890

## - Firmy kurierskie

Definiujemy tu firmy, za pośrednictwem których nasi klienci będą odbierać przesyłane zlecenia.

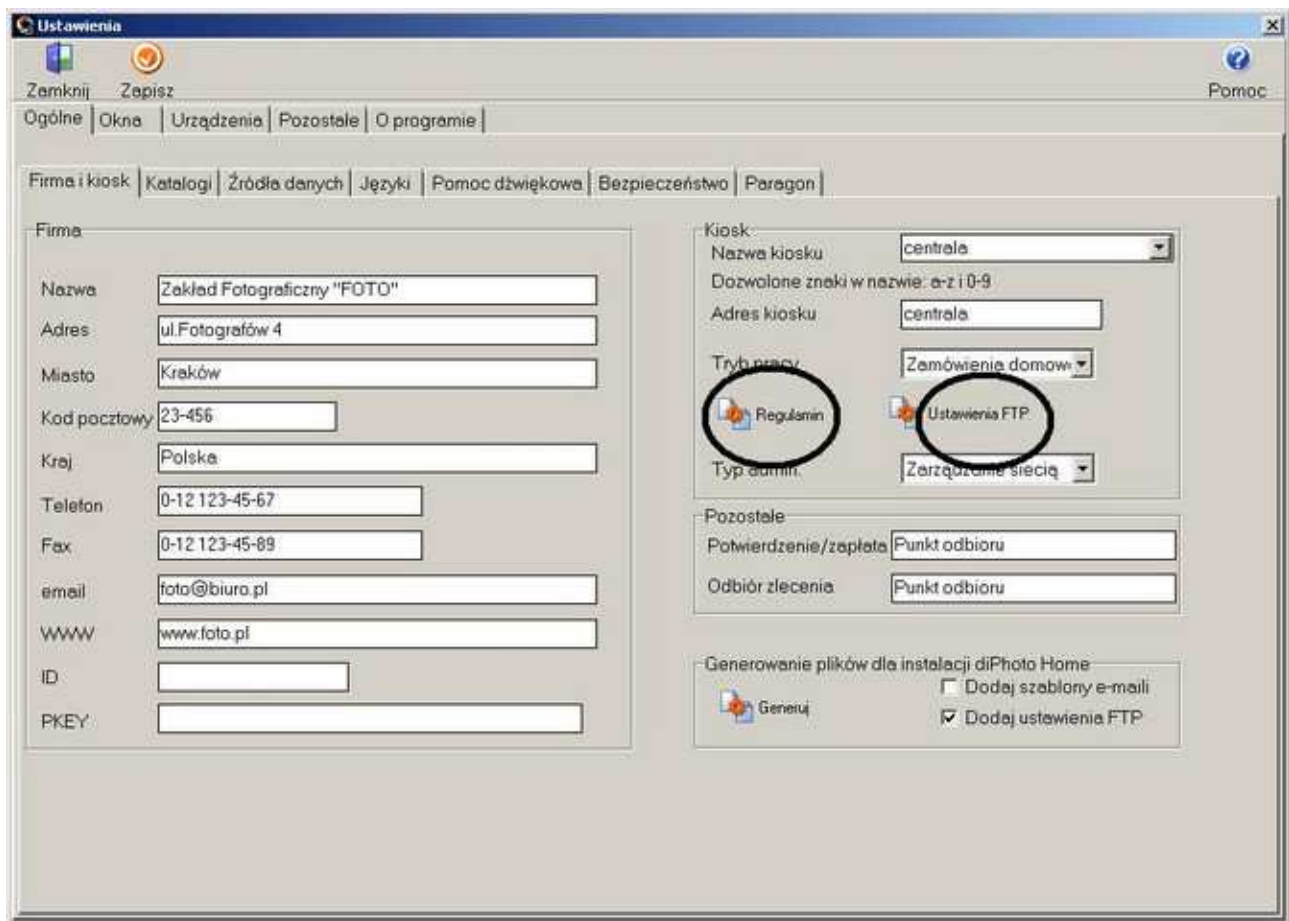


## - Kioski: Wzorcowy HO



- Ustawienia – Zaznaczone czarnym kółkiem na rysunku powyżej:  
Ogólne/Firma i kiosk – ustawiamy Ustawienia FTP oraz Regulamin  
Zaleca się również aby wpisać dane firmy: Nazwa, Adres, Miasto, Kod pocztowy, Telefon, Fax, e-mail, WWW.



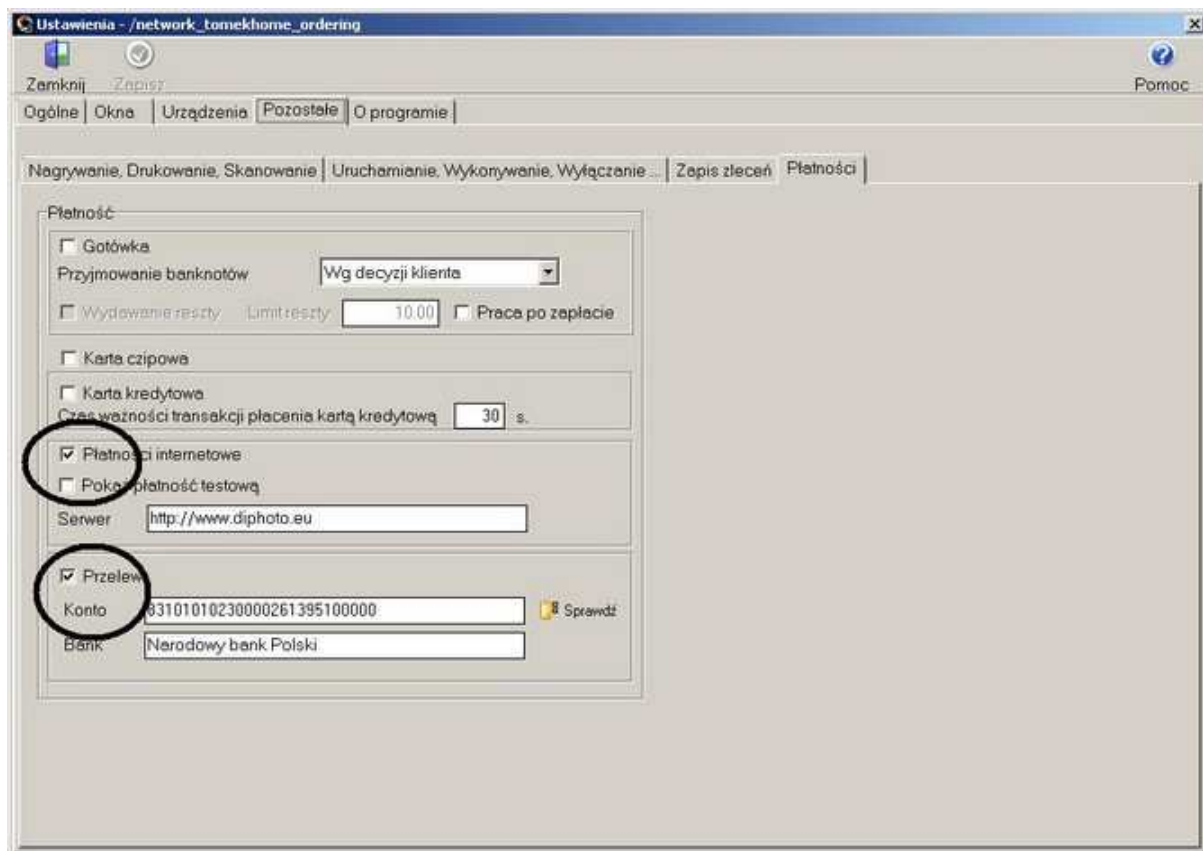
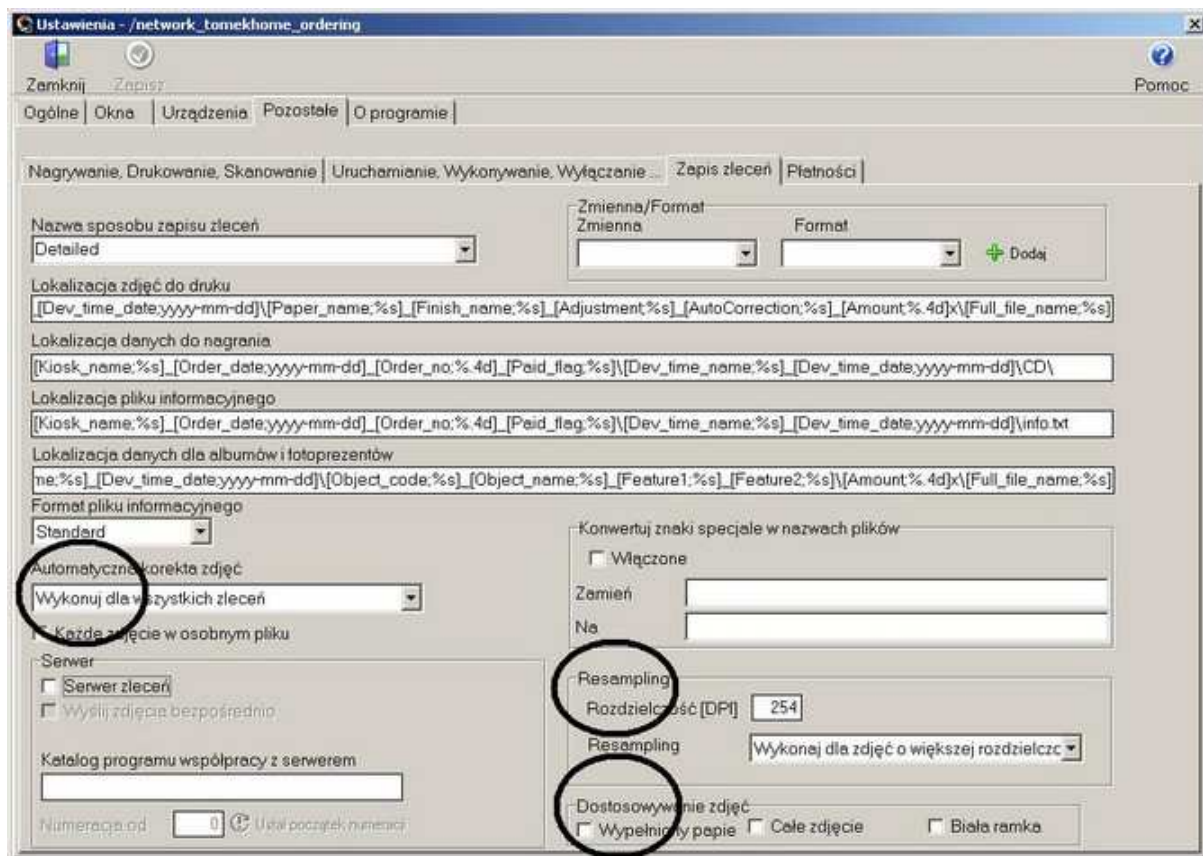


Okna/Okno Główne/Wybór usług – Wybrać dostępne usługi

Pozostałe/Płatności – Uruchomić Płatności internetowe i Przelewy

Pozostałe/Zapis zleceń – Tutaj można zdefiniować w jaki sposób mają być przygotowane zdjęcia przed wysyłką na FTP. Trzeba zdecydować czy auto korekcja, resampling i dostosowanie ma być robione przed wysłaniem zlecenia na FTP.





5. \*. Tylko dla osób chcących korzystać z Płatności Internetowych: Podpisać umowę z firmą Platnosc.pl – dane uzyskane przy rejestracji wprowadzić do pliku configplat.php znajdującego się na FTP. Dodatkowy opis konfiguracji na stronie Platnosc.pl znajduje się na końcu Instrukcji.
6. W katalogu C:\Program Files\River\diPhoto Network\ Img\_pol znajdują się szablony emaili wysyłanych do klientów. Należy je dostosować do własnych potrzeb. WAŻNE! Nie zmieniać znaczników do skryptów, np. #ZAMÓWIENIE# Przy wybraniu dodatkowej (angielskiej) wersji językowej należy również zmienić szablony e-maili znajdujące się w katalogu img\_eng.
7. Wkopiować logo firmy na FTP do katalogu określonego przez ustawienie Serwer znajdujące się na zakładce Ustawienia/Pozostałe/Płatności. Plik zawierający logo powinien nazywać się firm\_logo.gif (wielkość liter ma znaczenie). Zaleca się by szerokość obrazka z logo była nie większa niż 300px; najlepiej 100px.
8. Wkopiować logo firmy do katalogu ...diPhoto Network\Admin\Patterns. Plik z logo powinien nazywać się logo.gif. Zaleca się by szerokość obrazka z logo była 100px.
9. Następnym krokiem należy wykonać to wysłanie aktualizacji na FTP. Służy do tego przycisk Aktualizacje na oknie głównym modułu administracyjnego diPhoto Network.
10. Po wykonaniu powyższych czynności w opcjach Ustawienia/ Firma i kiosk wygenerować plik firm.ini – przycisk Generuj. Plik ten należy połączyć z plikiem setup.exe od programu diPhoto Home w jedno archiwum samorozpakowujące. Tak przygotowaną wersję można rozdawać klientom. Przygotowanie wersji w programie WinRar: zaznaczyć pliki setup.exe i firm.ini prawym klawiszem rozwinąć menu. Nacisnąć: Dodaj do Archiwum... Zaznaczyć opcję Utwórz Archiwum SFX. W zakładce Zaawansowane wybrać opcje: Opcje SFX. Uruchom po wypakowaniu wpisać: setup.exe. W zakładce Tryby zaznaczyć opcję: Wypakuj do Folderu Tymczasowego. Nacisnąć OK, ponownie OK i plik programu zostanie przygotowany. Tak przygotowany plik można rozdawać klientom za pomocą strony WWW lub wypalony na płycie CD.

\*\*\*

Po wykonaniu powyższych czynności zaleca się zainstalowanie sobie przygotowanej wersji diPhoto Home, ściągnięcie aktualizacji z FTP i sprawdzenie czy diPhoto Home działa zgodnie z oczekiwaniami. Dopiero po takim sprawdzeniu można rozdawać program klientom.

\*. Konfiguracja na Stronie Płatności.pl:

Opis konfiguracji do serwisu Platnosci.pl

1. Zalogować się na portal Platnosci.pl
2. Utworzyć nowy sklep: Moje sklepy-> Dodaj sklep  
w pozycji Adres internetowy sklepu wpisać link otrzymany od firmy River
3. Pojawi się: Moje sklepy wybieramy sklep "nowy" (nazwa, która została wpisana przy dodawaniu sklepu)
4. Wybrać Listę płatności
5. Wybierać Dodaj punkt płatności i tam wpisać dane otrzymane od firmy River
6. Po wpisaniu wygeneruje się:  
id punktu  
Klucz(MD5)  
Klucz autoryzacji
7. Dane te wpisuje się do configplat.php na serwerze:  
id punktu  
Klucz(MD5)  
Klucz autoryzacji

RIVER Jacek Bator Sp. Jawna  
tel. (12) 638 66 55  
email [diphoto\\_help@river.com.pl](mailto:diphoto_help@river.com.pl)

